



*Le Cantal, le département naturellement tendance*



## L'ESTIVE

### UNE BELLE TRADITION CANTALIENNE

Allanche : Fête de l'estive @Ph.Glaize



# LEGS / DONATIONS ASSURANCE-VIE

La vie de Sophie et Chloé s'était arrêtée sur ce banc.  
**Grâce au legs de Martine,  
aujourd'hui, elles n'y dorment plus.**

**330 000 personnes, dont 3 000 enfants** habitent aujourd'hui dans la rue. Comme Martine, grâce à votre legs à Emmaüs Solidarité, offrez aux plus démunis un nouveau départ et bâtissez, à nos côtés, un monde sans exclusion.



Pour en savoir plus, rendez-vous sur [emmaus-solidarite.org](https://emmaus-solidarite.org) ou flashez ce QR code



## OUI, je souhaite recevoir la documentation gratuite sans engagement de ma part.

Retournez votre coupon sous enveloppe affranchie à : **Emmaüs Solidarité : Maria BAPTISTA**, Responsable libéralités, 32 rue des Bourdonnais, 75001 Paris

M.  Mme. Nom : \_\_\_\_\_ Prénom : \_\_\_\_\_

Adresse : \_\_\_\_\_

Code postal : [ ] [ ] [ ] [ ] [ ] [ ] Ville : \_\_\_\_\_

Téléphone : [ ] [ ] [ ] [ ] [ ] [ ] [ ] [ ] [ ] [ ] [ ] [ ] [ ] [ ] [ ] [ ] Courriel : \_\_\_\_\_ @ \_\_\_\_\_

Au regard de la loi n°78-17 du 6 janvier 1978 relative à l'informatique, aux fichiers et aux libertés, l'association s'engage à ne pas utiliser les données à des fins commerciales. Quant à l'adhérent, il peut exercer son droit de regard et de rectification concernant ses données personnelles conformément au RGPD en vigueur depuis le 25 mai 2018. Le responsable du traitement : [dpo@emmaus.asso.fr](mailto:dpo@emmaus.asso.fr)



Pour tous renseignements, contactez  
**Maria BAPTISTA** responsable libéralités  
Mail : [mbaptistalemoine@emmaus.asso.fr](mailto:mbaptistalemoine@emmaus.asso.fr)  
Tél. : 07 66 53 83 87

## En route vers les sommets...



Comme chaque année, le mois de mai nous fait renouer avec nos traditions et notamment l'estive, chère à notre beau département. Période durant laquelle les éleveurs conduisent leurs troupeaux vers des pâturages de montagne.

Il semble que cette époque de l'année soit également propice à prendre de l'altitude et permettre ainsi de belles opportunités aux candidats à l'acquisition immobilière. Il convient dans ce cas de prendre la direction de vos études notariales.

À votre arrivée, vous constaterez que les offres de biens fleurissent plus largement, ce qui vous permettra de sélectionner des produits à votre goût. Une fois repérés, les négociateurs des offices vous inviteront à visiter ces biens pour en apprécier leurs qualités mais également leurs éventuels défauts.

L'avantage d'être accompagné par votre notaire tient à sa bonne connaissance du marché, à ses compétences en droit immobilier, à son expérience au service des transactions en toute sécurité. Dans ce contexte, peu de risques que le bien présente des irrégularités concernant les autorisations d'urbanisme, la réalisation des diagnostics, la vérification de la situation hypothécaire ou encore le contrôle des règlements de copropriété et cahiers des charges.

Tout cela participe à un horizon immobilier d'autant plus dégagé que vous bénéficiez de prix et de taux d'intérêt bancaires stabilisés. Même si des tensions sur le coût du crédit ne peuvent être exclues en raison du contexte géopolitique quelque peu incertain...

Aussi, cette période « estivale » nous rappelle que les conditions semblent réunies pour s'acheminer vers une acquisition en toute sérénité.

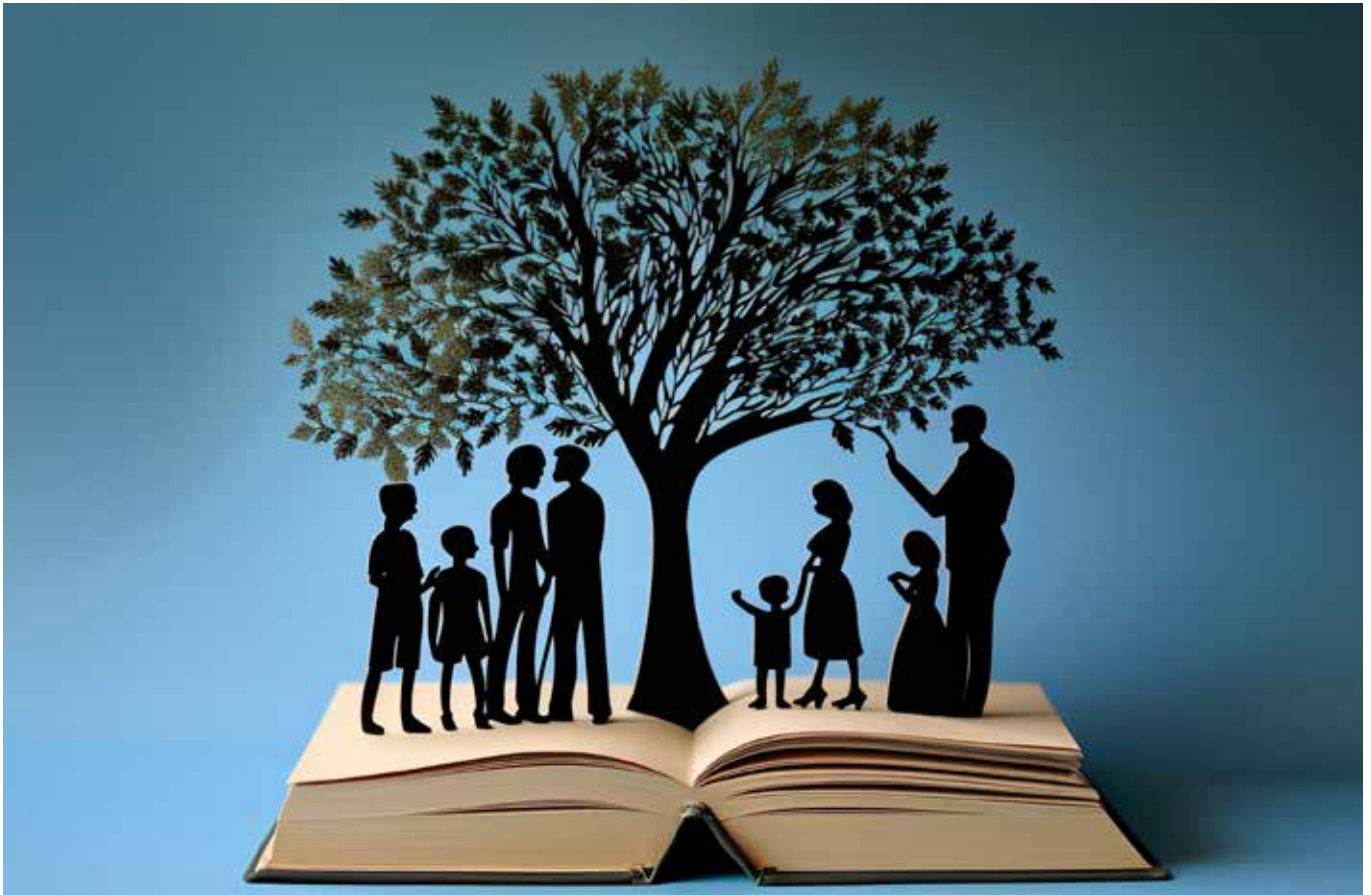
Voilà une destination immobilière qui ouvre de belles perspectives, en vous constituant un patrimoine pour vous permettre de regarder l'avenir plus sereinement en tant que propriétaire.

**Maître Laurent LADOUX**

Vice-président de la Chambre interdépartementale des Notaires d'Auvergne

# DISPARITION D'HÉRITIERS...

*Le généalogiste mène l'enquête*



**Pour élucider le règlement de certaines successions, il faut partir à la recherche de personnes perdues de vue... Le généalogiste se lance alors dans un travail d'enquête pour mettre au grand jour l'identité des héritiers !**

par Christophe Raffailac

## **À savoir**

**Tel un scénario de polar, certaines successions s'accompagnent de nombreux rebondissements lorsqu'il s'agit de régulariser le partage des biens !** En effet, si des héritiers ne donnent plus signe de vie, le notaire se doit de vérifier les alibis afin de procéder à la répartition du patrimoine en toute équité. Les faits réclament souvent de mener une enquête poussée. Si la vérité ne peut émerger aisément, le notaire se rapproche alors du généalogiste qui compte parmi les spécialistes de la recherche successorale. Son expertise le conduit à investiguer sur de nombreux terrains

Il faut penser à mandater un généalogiste si une succession présente des difficultés, comme une dévolution successorale inconnue, une succession avec des éléments de passif important, des actifs difficiles à identifier ou à liquider, des avances à faire...

pour vérifier les dévolutions bénéficiant aux héritiers réservataires ou à être mandaté par des particuliers pour faciliter une succession.

## **ÉTAPE 1**

### *Les faits observés*

Régulièrement amenés à régler les successions, les notaires s'emploient activement à respecter les dévolutions successorales. Cela désigne le processus légal par lequel les biens, droits et obligations d'une personne décédée (le défunt) reviennent à ses héritiers ou légataires. Le notaire se heurte parfois à certaines difficultés pour identifier les bénéficiaires, régler la succession dans les règles du droit, procéder à une répartition équitable du patrimoine... il peut se faire épauler par le généalogiste.

La recherche d'héritiers figure au rang des particularités de notre système juridique compte tenu de la réserve héréditaire. Il s'agit de la portion de la succession réservée par la loi à

certaines héritiers protégés. Ce droit inscrit au Code civil n'est pas toujours facile à exercer, compte tenu de la résistance des Français à organiser leur propre succession en déposant un testament chez leur notaire par exemple.

**Cas concret : des enfants issus d'un premier mariage dont l'état civil est connu mais qui ont disparu au moment de régler la succession.**

## ÉTAPE 2

### *Le travail d'investigation*

Le travail de terrain peut alors s'organiser pour retrouver la trace de l'héritier disparu... Nombre d'études généalogiques disposent d'une base de données constituée depuis de nombreuses années. Elle permet notamment d'organiser et de retrouver des informations relatives à la généalogie et à l'histoire familiale. En plus de leurs outils et de leur expertise, les généalogistes bénéficient d'autorisation spéciale du Service interministériel des Archives de France pour consulter l'état civil et accéder à des sources des archives nationales et départementales, s'informer auprès des services fiscaux. Si les besoins de l'enquête le justifient, les généalogistes se déplacent en France ou à l'étranger et travaillent en réseau avec des experts étrangers.

**Bilan : le travail prend la forme d'un arbre généalogique certifiant la dévolution, qui peut être annexé à l'acte de notoriété établi par le notaire.**

## ÉTAPE 3

### *Les conclusions de l'enquête*

Une fois la dévolution certifiée et les actifs en déshérence identifiés, la mission du généalogiste peut prendre fin. Cependant, il arrive souvent que la succession ouvre la porte à d'autres difficultés... Généralement, les héritiers ne se connaissent pas et ils font face à des aléas. Il arrive que d'autres intervenants cherchent à préserver leurs intérêts. Il peut s'agir de légataires à titre particulier, de créanciers, d'organismes financiers, d'acquéreurs immobiliers... qui se positionnent dans le règlement de la succession. Dans cette situation, il s'avère pertinent de continuer à solliciter l'aide du généalogiste en tant que mandataire pour faciliter le règlement de la succession et la liquidation des actifs. Cela permet de représenter une partie ou l'ensemble des héritiers pour régler tous les problèmes liés à cet héritage, en collaboration avec des professionnels du droit et les services fiscaux.

**Propositions : une fois les héritiers retrouvés, le généalogiste les contacte pour leur proposer de signer**

## Tarifification

Dans le cas d'une mission de vérification d'héritier, l'intervention du généalogiste engendre une rémunération forfaitaire, préalablement établie à sa mission, qui oscille entre 500 et 1 500 € en moyenne.

## Formation

S'il n'existe pas de diplôme spécifique pour devenir généalogiste, un cursus universitaire en histoire ou en droit avec une spécialisation en droit des successions sont des parcours privilégiés.

**un contrat de révélation, avec l'identité du défunt et la nature des avoirs.**

## ÉTAPE 4

### *Les mesures à prendre*

En tant que mandataire, le généalogiste obtient une procuration générale de chaque héritier, et les conseille à chaque étape du dossier. Intervenant aux côtés du notaire, il se rapproche des bénéficiaires afin qu'ils transmettent toutes les pièces nécessaires en vue de procéder aux opérations de liquidation, payer les droits de succession, signer les actes de donations. De plus, le généalogiste peut servir d'intermédiaire entre les héritiers, compagnies d'assurance-vie et services fiscaux pour faciliter le déblocage des contrats souscrits par le défunt. Il assure aussi la mise en vente des immeubles dans les meilleures conditions en se rapprochant d'un commissaire-priseur ou de plateformes d'enchères en ligne comme 36h-immo.com.

**Avantage : l'étendue de la mission généalogiste aboutit au règlement des dossiers dans les meilleurs délais, même s'il faut parfois de nombreuses années !**

**HEREDES**  
Généalogie successorale

L'innovation au service des successions

- Réactivité**  
Fort de son innovation, HEREDES s'adapte à vos besoins et apporte toute la réactivité nécessaire dans le traitement et l'avancement des dossiers.
- Garantie**  
Membre de l'Association Nationale des Généalogistes Successoraux, Heredes présente toutes les garanties financières et professionnelles en vigueur dans la profession.
- Hereshare**  
Le Cloud by Heredes, un accès sécurisé permettant le partage des données entre les héritiers, le généalogiste et les notaires.

Etude Généalogique Heredes  
16 Avenue Alsace Lorraine, 19100 Brive-La-Gaillarde  
05 55 86 39 01  
contact.brive@etude-heredes.fr  
www.etude-heredes.fr



La fête de l'estive à Allanche - © Ph. Glaize

# Reconnue par l'Unesco

## Nouvelle destinée pour la transhumance

**Les troupeaux au départ pour l'estive empruntent une route toujours plus auréolée de succès... En plus d'être admirés par le public, ils se livrent à une transhumance désormais reconnue par l'Unesco !**

par Christophe Raffailac



Estive dans le Cantal @Ph. Glaize

➤ Comment la pratique de la transhumance vient de conduire à une reconnaissance par l'Unesco au patrimoine culturel immatériel de l'humanité ? Sous l'impulsion de la France aux côtés de plusieurs pays européens qui se sont engagés dans cette voie depuis 2019. Une pratique du pastoralisme qui conduit les éleveurs à rejoindre les pâturages avec leur bétail à un rythme saisonnier, afin d'assurer une bonne alimentation des troupeaux et une meilleure organisation des exploitations. Cette distinction vient aussi saluer toutes les valeurs qui caractérisent la transhumance. En effet, elle contribue à l'inclusion sociale, au renforcement de l'identité culturelle, à la protection de l'environnement... Raison pour laquelle le Comité intergouvernemental de l'Unesco, réuni à Kasane au Botswana, a validé cette candidature au titre de la « Transhumance déplacement saisonnier de troupeaux » en décembre 2023.



### CHIFFRES CLÉS DE L'ESTIVE

**100 000** bovins pâturent chaque été principalement dans le Cézallier.

**80 000** ha de prairies d'altitude servent à l'estive dans le Cantal.

**7 800** éleveurs pratiquent la transhumance collective en France.

**10** pays européens reconnus par l'Unesco pour la pratique de la transhumance.

**5** mois, de fin mai à octobre, où les « belles à la robe acajou » profitent des herbages du Cézallier.

**30 000** personnes environ assistent à l'Estive chaque année, avec un record à 40 000.

## Impact de la transhumance ?

Pratiquée de manière raisonnée, la transhumance s'accompagne d'effets bénéfiques...

Aussi, le pâturage permet le maintien d'une flore variée, adaptée aux milieux montagnards et évite l'embroussaillage.

De plus, certaines espèces animales et végétales dépendent de ces milieux pastoraux, comme les papillons, oiseaux nichant au

sol, orchidées sauvages... Grâce aux déjections animales, les pâturages se régénèrent sans recours à des engrais chimiques.

Autre atout, l'utilisation des pâturages limite le besoin en aliments concentrés, parfois importés.

Enfin, les systèmes d'abreuvement autonomes (sources, pompes solaires) permettent une utilisation respectueuse de l'eau.

## Patrimoine immatériel bien réel !

Depuis des siècles, les éleveurs conduisent leurs troupeaux vers les pâturages d'altitude, au rythme des saisons. Cette migration saisonnière, appelée transhumance, fait partie de l'identité agricole et culturelle de territoires comme le Cantal. Chaque printemps, tout un rituel se répète, entre savoir-faire et traditions. Proposée par la France avec le soutien d'autres pays européens, la candidature au patrimoine

de l'Unesco visait à mettre en lumière les multiples dimensions de la transhumance : sociales, culturelles, environnementales et économiques. En effet, cette activité contribue à :

- maintenir l'élevage extensif sur de vastes espaces,
- préserver des paysages ouverts et des écosystèmes fragiles,
- renforcer l'identité des territoires et favoriser l'inclusion sociale.

Pays reconnus par l'Unesco pour la pratique de la transhumance : Albanie - Andorre - Autriche - Croatie - Espagne - France - Grèce - Italie - Luxembourg - Roumanie

## Transhumance en pleine effervescence

### LA PRATIQUE DU PASTORALISME EN 2025

La transhumance continue de démontrer toute sa pertinence en 2025. Dans le Cantal, elle concerne encore plusieurs centaines d'élevages bovins et ovins, représentant des milliers d'animaux transhumant chaque année.

Aujourd'hui, cette pratique se modernise pour conduire les troupeaux. Ils sont accompagnés par des quads, des camions qui facilitent les déplacements, ou encore des dispositifs qui GPS aident à localiser les bêtes.

Mais l'essentiel demeure avec la montée vers les estives au printemps, la descente en automne et une organisation agricole pensée autour de ces cycles naturels.

Sur le plan économique, la transhumance permet une meilleure gestion des pâturages, une réduction des coûts d'alimentation animale, ainsi qu'une valorisation des produits fermiers (fromages, viandes) issus de ce mode d'élevage durable.

La reconnaissance par l'Unesco apporte une visibilité accrue à la pratique, mais aussi une opportunité de structurer les filières agricoles concernées, de soutenir les éleveurs et de valoriser leur rôle dans la transition écologique.



## Interview

**Laurent BOUSSCARAT**  
Directeur « Auvergne Estives »  
Chambre d'agriculture du Cantal

### COMMENT LE PASTORALISME VA-T-IL ENCORE ÉTENDRE SON CHAMP D'ACTION ?

**Laurent BOUSSCARAT** : 2026 se prépare à devenir l'année internationale du pastoralisme, portée par la FAO (Food and agriculture organisation). Dans cette perspective, le Sommet de l'élevage de Clermont-Ferrand, qui se tiendra du 7 au 10 octobre 2025, va servir de tremplin. La structure « Auvergne Estives », que je dirige en partenariat avec le SIDAM et le réseau pastoral AuRA, va en profiter pour accueillir des délégations européennes et devenir le véritable carrefour de rencontres autour de cette activité millénaire. Au programme de ce Sommet de l'élevage, nous allons proposer des « Rencontres pasto » pour inviter tous les acteurs du pastoralisme à porter des nouveaux projets, et à valoriser cette pratique tout au long de l'année 2026 !

### COMMENT LA STRUCTURE « AUVERGNE ESTIVE » CONTRIBUE-T-ELLE À VALORISER LE PASTORALISME ?

**Laurent BOUSSCARAT** : la structure « Auvergne Estive » fédère une quarantaine d'estives collectives réparties sur les départements de l'Allier, du Cantal, de la Haute-Loire et du Puy-de-Dôme. Elle contribue à tisser un maillage fort entre les acteurs du pastoralisme afin de structurer des projets à l'échelle d'un territoire, souvent en lien avec les parcs naturels régionaux.

### QU'APPORTE LA RECONNAISSANCE DE LA TRANSHUMANCE AU PATRIMOINE MONDIAL DE L'UNESCO ?

**Laurent BOUSSCARAT** : la transhumance participe activement à la gestion des espaces naturels. Cette pratique s'appuie sur des droits souvent non écrits. La reconnaissance de la transhumance au patrimoine culturel immatériel de l'Unesco vise à renforcer la sécurité juridique, à structurer les pratiques et à améliorer leur visibilité auprès du grand public, tout en contribuant à l'attractivité touristique des territoires pastoraux. Par exemple, il s'agit de préserver les droits de passage, souvent menacés, de valoriser les drailles, ces anciens chemins de transhumance...

### COMMENT LES ÉLEVEURS S'ORGANISENT-ILS POUR MENER CETTE ACTIVITÉ PASTORALE ?

**Laurent BOUSSCARAT** : le pastoralisme collectif permet à des éleveurs de profiter d'une structure commune pour les besoins de la transhumance. Avec « Auvergne Estives », nous accompagnons les projets qui concernent la modernisation ou la mise en réseau de différentes estives. Grâce aux financements régionaux et européens via le Feader (Fonds européen agricole pour le développement rural) notamment, les propriétaires et les éleveurs peuvent mutualiser les investissements pour mieux valoriser leurs surfaces pastorales. Si cette organisation sous la forme coopérative représente environ 15 % du territoire pastoral en Auvergne, précisons que l'essentiel des surfaces se voient gérées à titre individuel par des exploitants agricoles.

Propos recueillis le 23/04/25  
par C Raffailac

## Allanche, départ festif pour l'estive les 24 et 25 mai 2025

Chaque année, au mois de mai, la commune d>Allanche se transforme en haut lieu du pastoralisme avec la célèbre fête de l'estive. Durant tout un week-end, les troupeaux de vaches Salers défilent dans les rues au rythme des cloches. Brebis et chevaux sont aussi de la partie pour créer une ferme pédagogique. Entre marché de pays, expositions, concerts et animations pour enfants, l'estive est un moment fort pour éleveurs et habitants.

### PROGRAMME DE SAMEDI 24 MAI

Toute la journée du samedi, la fête de l'Estive accueille les troupeaux de vaches Salers traversant la cité d>Allanche.

- **9 h à Maillargues** : arrivée des troupeaux
- **9 h 45 à Maillargues** : bénédiction des troupeaux avant leur départ
- **10 h à Allanche** : marché de produits de terroirs, animations de groupes folkloriques, bandas, exposition sur les burons du Cézallier...

- **10 à 12 h et de 14 à 17 h à Allanche** : défilé des troupeaux de races Salers avec leurs éleveurs tous les 3/4 d'heure
- **17 à 17 h 30 à Allanche** : défilé de clôture avec la race invitée Ferrandaise
- **18/19h à Allanche** : animation Grand rue

### PROGRAMME DE DIMANCHE 24 MAI

Montée libre à l'Estive en suivant un troupeau sur un parcours aller / retour de 22 km environ.

# OÙ TROUVER VOTRE NOTAIRE DANS LE CANTAL

L'Immobilier des Notaires du Cantal est à votre disposition chez votre notaire

## ALLANCHE (15160)

### GMT, notaires associés

Place des Mercoeurs  
Tél. 04 71 20 40 24 - Fax 04 71 78 51 36  
contact@gmt.notaires.fr  
www.gmt.notaires.fr

## ARPAJON SUR CERE (15130)

### Me Sandrine CONRIÉ

39 rue Félix Ramond  
Tél. 04 71 47 15 00  
sandrine.conrie@notaires.fr

### SELARL Jean-Marie HENRI et Anaïs MANHES-BLONDEAU

66 avenue Milhaud  
Tél. 04 71 64 67 30 - Fax 04 71 64 25 20  
office.arpajonsurcere.15062@notaires.fr  
www.henri-manhesblondeau.notaires.fr

## AURILLAC (15000)

### Me Florence BARRIER

14 Avenue Garric - Village d'entreprise  
Tél. 04 71 63 87 61  
florence.barrier@notaires.fr

### B&B Notaires Aurillac Volontaires

33 avenue des Volontaires  
Tél. 04 71 48 60 60 - Fax 04 71 48 75 70  
b.b@notaires.fr  
www.bbnotaires.fr

### B&B Notaires Aurillac Carnes

9 rue des Carnes  
Tél. 04 71 43 10 10  
b.b@notaires.fr  
www.bbnotaires.fr

### SCP NOTAIRES REPUBLIQUE - Mes BOYER, RIVIERE-LAVERGNE, ALRVIE-VANTAL et LADOUX

14 avenue de la République  
Tél. 04 71 48 50 00 - Fax 04 71 64 39 78  
notairesrepublique@notaires.fr  
www.dumont-boyer-rivierelavergne.notaires.fr

## CHAUDES AIGUES (15110)

### Me Julie LLAURENS

1 rue de Cascabel  
Tél. 04 71 23 51 12 - Fax 04 71 23 57 78  
onca.15050@notaires.fr  
serandon-officenotarial-chaudesaignes.notaires.fr/

## CONDAT (15190)

### GMT, notaires associés

89 Grand'rue  
Tél. 04 71 78 52 33 - Fax 04 71 78 51 36  
contact@gmt.notaires.fr  
www.gmt.notaires.fr

## LANOBRE (15270)

### Me Marie LEULIER-MAFFEIS

4 Rue Jean-Pierre Charbonnel - Z.C du Péage  
Tél. 04 71 68 31 97  
marie.leulier@notaires.fr  
www.marie-leulier.notaires.fr/

## LAROQUEBROU (15150)

### SCP Bertrand CHAVIGNIER & Laure MICHEL CHAVIGNIER

Place Sabathier  
Tél. 04 71 46 00 31 - Fax 04 71 49 81 07  
fenies.chavignier@notaires.fr  
www.etude-chavignier.notaires.fr/

## LE LIORAN (15300)

### GMT, notaires associés

résidence Buron des Gardes  
Tél. 04 71 43 81 31 - Fax 04 71 73 34 89  
contact@gmt.notaires.fr  
www.gmt.notaires.fr

## LE ROUGET-PERS (15290)

### SCP NOTAIRES REPUBLIQUE - Mes BOYER, RIVIERE-LAVERGNE, ALRVIE-VANTAL et LADOUX

21 rue des Jardins  
Tél. 04 71 46 11 41 - Fax 04 71 46 92 99  
notairesrepublique@notaires.fr  
www.dumont-boyer-rivierelavergne.cantal.notaires.fr

## MASSIAC (15500)

### Me Thomas BESSE

58 bis avenue du Général de Gaulle  
Tél. 04 63 03 00 60  
thomas.besse@notaires.fr  
www.besse-massiac.notaires.fr/

### SAS VAISSADE-MAZAURIC-de BEAUVAL NOTAIRES

12 avenue Charles de Gaulle  
Tél. 04 71 23 02 12 - Fax 04 71 23 09 09  
vaissade-mazauric@notaires.fr

## MAURIAC (15200)

### SCP Bertrand CHAVIGNIER & Laure MICHEL CHAVIGNIER

1 rue du 8 Mai 1945  
Tél. 04 71 68 11 90 - Fax 04 71 67 31 77  
fenies.chavignier@notaires.fr  
www.etude-chavignier.notaires.fr/

## MAURS (15600)

### SCP NOTAIRES REPUBLIQUE - Mes BOYER, RIVIERE-LAVERGNE, ALRVIE-VANTAL et LADOUX

6 place de l'Europe  
Tél. 04 71 49 01 52 - Fax 04 71 49 76 36  
notairesrepublique@notaires.fr  
www.dumont-boyer-rivierelavergne.cantal.notaires.fr

### SELARL Jean-Marie HENRI et Anaïs MANHES-BLONDEAU

26 Tour de Ville  
Tél. 04 71 64 67 30 - Fax 04 71 64 25 20  
office.arpajonsurcere.15062@notaires.fr  
www.henri-manhesblondeau.notaires.fr

## MONTALVY (15120)

### SELARL Jean-Marie HENRI et Anaïs MANHES-BLONDEAU

1 rue Lucie Colomb  
Tél. 04 71 49 20 15 - Fax 04 71 64 25 20  
anis.manhes-blondeau@notaires.fr  
www.henri-manhesblondeau.notaires.fr/

## MURAT (15300)

### GMT, notaires associés

11 bis Place du Balat - BP 27  
Tél. 04 71 20 01 03 - Fax 04 71 73 34 89  
contact@gmt.notaires.fr - www.gmt.notaires.fr

## PIERREFORT (15230)

### SCP NOTAIRES REPUBLIQUE - Mes BOYER, RIVIERE-LAVERGNE, ALRVIE-VANTAL et LADOUX

3 rue du plomb du Cantal  
Tél. 04 71 23 33 60 - Fax 04 71 23 31 45  
notairesrepublique@notaires.fr  
www.dumont-boyer-rivierelavergne.cantal.notaires.fr

## PLEAUX (15700)

### SCP Bertrand CHAVIGNIER & Laure MICHEL CHAVIGNIER

Rue d'Empeyssines  
Tél. 04 71 40 41 15 - Fax 04 71 40 43 82  
fenies.chavignier@notaires.fr  
www.etude-chavignier.notaires.fr/

## RIOM ES MONTAGNES (15400)

### SELARL BESSON SUBERT et MINASSIAN, Notaires

4 place du Monument  
Tél. 04 71 78 06 59 - Fax 04 71 78 16 08  
etude.besson-subert@notaires.fr  
besson-subert.notaires.fr/

## SALERS (15140)

### SCP Bertrand CHAVIGNIER & Laure MICHEL CHAVIGNIER

Route Notre Dame  
Tél. 04 71 68 11 90 - Fax 04 71 67 31 77  
fenies.chavignier@notaires.fr

## ST CERNIN (15310)

### B&B Notaires Aurillac Volontaires

8 rue des Theils - Tél. 04 71 47 60 11  
Fax 04 71 47 62 14 - b.b@notaires.fr  
www.bbnotaires.fr

## ST FLOUR (15100)

### Me Christine BESSE-SABATIER

1 bis rue Etienne MALLET - BP 19  
Tél. 04 71 60 13 34 - Fax 04 71 60 44 83  
bsc.cantal@15044.notaires.fr  
besse-sabatier-saint-flour.notaires.fr/

### SAS VAISSADE-MAZAURIC-de BEAUVAL NOTAIRES

Résidence Les Remparts - 3 rue des Agials - BP12  
Tél. 04 71 60 10 42 - Fax 04 71 60 44 65  
vaissade-mazauric@notaires.fr

## VIC SUR CERE (15800)

### GMT, notaires associés

41 av Emile DUCLAUX - Tél. 04 71 47 50 12  
Fax 04 71 49 62 88 - contact@gmt.notaires.fr

## YDES (15210)

### SELARL BESSON SUBERT et MINASSIAN, Notaires

Place de la Liberté  
Tél. 04 71 40 50 14 - Fax 04 71 40 60 96  
etude.besson-subert@notaires.fr  
besson-subert.notaires.fr/





**APPARTEMENTS**

**AURILLAC**

**50 000 €**  
47 000 € + honoraires de négociation : 3 000 €  
soit 6,38 % charge acquéreur



Réf. 15061-1078873. AURILLAC, appartement T1 libre comprenant entrée cuisine loggia salon/chambre SDB WC - Cave - Bien en copropriété - Chauffage collectif gaz - Fenêtres PVC double vitrage - Charges trimestrielles 331 euros Coût annuel d'énergie de 550 à 800€ - année réf. 2023.\*

**199** **41** **D**  
kWh/m².an kgCO2/m².an

B&B Notaires Aurillac Volontaires  
**04 71 48 42 69**  
ou **04 71 48 42 69**  
b.b@notaires.fr

**AURILLAC 127 200 €**

120 000 € + honoraires de négociation : 7 200 €  
soit 6 % charge acquéreur



Réf. 15061-1079074. AURILLAC, appartement loué au 4ème étage avec ascenseur comprenant entrée salon/séjour cuisine deux chambres SDB WC - Cave et garage - Loyer 645,34€ CC - bien en copropriété - charges trimestrielles 277€ - Chauffage gaz ind. - Double vitrage Coût annuel d'énergie de 1240 à 1710€ - année réf. 2022.\*

**188** **37** **D**  
kWh/m².an kgCO2/m².an

B&B Notaires Aurillac Volontaires  
**04 71 48 42 69** ou **04 71 48 42 69**  
b.b@notaires.fr

**MAURS 79 500 €**

75 000 € + honoraires de négociation : 4 500 €  
soit 6 % charge acquéreur



Réf. 059/1572. Venez visiter cet appartement de type T5 situé au 2ème étage d'immeuble, lumineux et spacieux d'environ 100 m² comprenant ENTREE, CUIS SEP, DOUBLE SEJOUR, SDB, WC, 3 CH Cet appartement est vendu avec deux lots de grenier. Copropriété Coût annuel d'énergie de 2751 à 3723€ - année réf. 2023.\*

**363** **12** **F**  
kWh/m².an kgCO2/m².an

SCP NOTAIRES REPUBLIQUE - Mes BOYER, RIVIERE-LAVERGNE, ALRVIE-VANTAL et LADOUX - **06 27 50 72 57**  
stephanie.tierle.15059@notaires.fr

**MAISONS**

**ARPAJON SUR CERE 153 700 €**  
145 000 € + honoraires de négociation : 8 700 €  
soit 6 % charge acquéreur



Réf. 15061-1079031. A ARPAJON-SUR-CERE, sur 980 m² de terrain, maison mitoyenne comprenant entrée garage atelier appartement comprenant pièce de vie avec cuisine chambre salle d'eau WC chauffée/ buanderie cave à l'étage cuisine double séjour deux chambres SDB WC Coût annuel d'énergie de 3230 à 4420€ - année réf. 2022.\*

**289** **63** **E**  
kWh/m².an kgCO2/m².an

B&B Notaires Aurillac Carmes  
**04 71 48 42 69**  
b.b@notaires.fr

**ARPAJON SUR CERE 185 500 €**

175 000 € + honoraires de négociation : 10 500 €  
soit 6 % charge acquéreur



Réf. 15061-1062533. ARPAJON-SUR-CERE, sur 570 m² de terrain maison mitoyenne d'un côté comprenant entrée, WC, cuisine, garage, bureau/chambre, séjour avec cheminée Etage 2 chambres, salle de bain avec WC, grenier. DPE E - Estimation des coûts annuels d'énergie de 2540 € et 3490 € Coût annuel d'énergie de 2540 à 3490€ - année réf. 2022.\*

**251** **59** **E**  
kWh/m².an kgCO2/m².an

B&B Notaires Aurillac Volontaires  
**04 71 48 42 69** ou **04 71 48 42 69**  
b.b@notaires.fr

**ARPAJON SUR CERE 199 500 €**

190 500 € + honoraires de négociation : 9 000 €  
soit 4,72 % charge acquéreur



Réf. 059/1570. Maison T5 avec jardin construite en 1991 sur un joli jardin de 622 m² propose en rdj un grand garage pouvant accueillir deux véhicules, un espace buanderie / chaufferie et un espace rangement. Au rdv vous trouverez une entrée desservant un grand séjour avec insert et accès balcon avec une vue dégagée, 1CUI, 2CH, 1SDB et 1 WC. L'étage suivant propose 2 CH mansardées. Coût annuel d'énergie de 2020 à 2790€ - année réf. 2023.\*

**248** **39** **D**  
kWh/m².an kgCO2/m².an

SCP NOTAIRES REPUBLIQUE - Mes BOYER, RIVIERE-LAVERGNE, ALRVIE-VANTAL et LADOUX - **06 27 50 72 57**  
stephanie.tierle.15059@notaires.fr

**AURILLAC 111 300 €**

105 000 € + honoraires de négociation : 6 300 €  
soit 6 % charge acquéreur



Réf. 059/1562. MARMIESSE - Maison avec appentis mitoyenne sur un côté d'environ 84m² habitables comprenant : Au rd : chauff, Cuis, wc et garage. Au 1er étage : 3 ch, 1 séjour, 1 cuis, 1 sdb Coût annuel d'énergie de 3162 à 4278€ - année réf. 2023.\*

**531** **84** **G**  
kWh/m².an kgCO2/m².an

SCP NOTAIRES REPUBLIQUE - Mes BOYER, RIVIERE-LAVERGNE, ALRVIE-VANTAL et LADOUX - **06 27 50 72 57**  
stephanie.tierle.15059@notaires.fr

**CALVINET 63 600 €**

60 000 € + honoraires de négociation : 3 600 €  
soit 6 % charge acquéreur



Réf. 059/1555. Maison avec jardin à rénover avec un joli jardin dotée d'un puit, la maison comprends deux parties, une partie pouvant être habitable et une partie à rénover entièrement, les deux parties correspondent entre elles et ont aussi une entrée indépendante. Un puit et une grange construite sur deux niveaux d'environ 80m²

**DPE** **exempté**

SCP NOTAIRES REPUBLIQUE - Mes BOYER, RIVIERE-LAVERGNE, ALRVIE-VANTAL et LADOUX - **06 27 50 72 57**  
stephanie.tierle.15059@notaires.fr

**CAYROLS 143 100 €**

135 000 € + honoraires de négociation : 8 100 €  
soit 6 % charge acquéreur



Réf. 059/1579. Maison de plain pied construite en 1988 à 4 min de LE ROUGET-PERS et 14 min de MAURS, comprenant : Entrée, Cuis. Séj, 3 Ch, SdB et WC. Un garage Huisseries : DV ancien, Chauffage : électrique, Ass : Collectif, Coût annuel d'énergie de 2264 à 3062€ - année réf. 2023.\*

**402** **13** **F**  
kWh/m².an kgCO2/m².an

SCP NOTAIRES REPUBLIQUE - Mes BOYER, RIVIERE-LAVERGNE, ALRVIE-VANTAL et LADOUX - **06 27 50 72 57**  
stephanie.tierle.15059@notaires.fr

Avec la CABA, **rénovez durablement** votre logement



Rénovation énergétique

Lutte contre l'habitat indigne

Adaptation du logement

Réhabilitation de logements vacants

Accompagnement des copropriétés

**SOLIHA** CANTAL  
SOLIDAIRES POUR L'HABITAT

**04 71 48 32 00**  
cantal@solihha.fr



**13 M€ d'aides mobilisées**



avec le soutien de





## TERRAINS À BÂTIR

**GIOU DE MAMOU 77 000 €**  
(honoraires de négociation charge vendeur)



REF. MG/2279. GIOU-DE-MAMOU, hors lotissement, terrain à bâtir de 1609 m<sup>2</sup>, viabilisable (réseaux à proximité). Un environnement calme et paisible caractérise cette parcelle de terrain qui dispose d'un puits.

DPE  
exempté

GMT, notaires associés  
**04 71 43 81 31**  
immo@gmt.notaires.fr

## FONDS ET/OU MURS COMMERCIAUX

**AURILLAC 369 250 €**  
350 000 € + honoraires de négociation : 19 250 €  
soit 5,50 % charge acquéreur



REF. 10627/984. Vente fonds et murs commerciaux à Aurillac, 15000. Terrain de 995 m<sup>2</sup>. Prix de vente : 369250 €. Opportunité à explorer pour projets divers. Contactez-nous pour plus d'infos.

159 | 29 | D  
kWh/m<sup>2</sup>.an | kgCO<sub>2</sub>/m<sup>2</sup>.an

SELARL HENRI et MANHES-BLONDEAU - **04 71 64 67 30**  
gaetan.blaudy.15062@notaires.fr

## GIOU DE MAMOU

**380 000 €**

(honoraires de négociation charge vendeur)



REF. MG/2255. Propriété à usage mixte, située à 10 min d'Aurillac et à 35 min du Lioran. La partie professionnelle (inexploitée à ce jour) comprend : 2 salles de restaurant, cuisine, 7 CH La partie habitation comprend : salon/SAM, cuisine, 5 CH avec SDE/WC. et bureau. Coût annuel d'énergie de 3659 à 4951€ - année réf. 2023.\*

182 | 42 | D  
kWh/m<sup>2</sup>.an | kgCO<sub>2</sub>/m<sup>2</sup>.an

GMT, notaires associés  
**04 71 43 81 31**  
immo@gmt.notaires.fr

## ST JACQUES DES BLATS

**132 500 €**

125 000 € + honoraires de négociation : 7 500 €  
soit 6 % charge acquéreur



REF. 15046-16. 700m<sup>2</sup>, 3 niveaux ancien hôtel restaurant à rénover se compose, d'un bar avec deux salles de restaurant, une cuisine et 28 chambres. une lingerie et un appartement de fonction de plus de 100m<sup>2</sup>. Tout les niveaux sont desservis par un escalier bois et planchers bois.

SAS VAISSADE-MAZAURIC-de  
BEAUVAIL NOTAIRES - **06 30 45 48 70**  
blandine.dreyfus.15046@notaires.fr



## APPARTEMENTS

### RIOM ES MONTAGNES

**19 200 €**

(honoraires de négociation charge vendeur)



REF. 42T-15029. Appartement en copropriété comprenant un séjour avec coin cuisine, une chambre, un salle d'eau avec WC, un cellier deux caves et une mansarde. Idéalement placé il est idéal pour un investissement locatif ou un 1er achat. Classe énergie G, Classe climat C. Copropriété de 1 lots. Coût annuel d'énergie de 1440 à 1990€ - année réf. 2021.\*

559 | 18 | G  
kWh/m<sup>2</sup>.an | kgCO<sub>2</sub>/m<sup>2</sup>.an

SELARL BESSON SUBERT  
et MINASSIAN, Notaires  
**06 72 59 35 82**  
negociation.15029@notaires.fr

## MAISONS

**ALLY 212 000 €**  
200 000 € + honoraires de négociation : 12 000 €  
soit 6 % charge acquéreur



REF. 15060/1178. Maison de maître, comprenant pièce de vie, salle à manger avec boiserie, cuisine, bureau, cabinet de toilette, cinq chambres lumineuses, salle d'eau, combles exploitables. Jardin clôturé, grange en dépendance. HORS DPE

DPE  
exempté

SCP B. CHAVIGNIER & L. MICHEL  
CHAVIGNIER - **07 86 35 62 99**  
fenies.chavignier@notaires.fr

### CHAMPAGNAC 84 800 €

(honoraires de négociation charge vendeur)



REF. 60T-15029. Bâtisse en pierre d'environ 297 m<sup>2</sup> par étage offrant de nombreuses possibilités d'aménagement. Terrain d'environ 1200 m<sup>2</sup>. CUB positif au changement d'usage en habitation. Possibilité de raccordement au réseau d'assainissement collectif. Non soumis au DPE.

DPE  
exempté

SELARL BESSON SUBERT  
et MINASSIAN, Notaires  
**06 72 59 35 82**  
negociation.15029@notaires.fr

## LE MONTEIL 121 900 €

(honoraires de négociation charge vendeur)



REF. 80T-15029. Maison comprenant un séjour, une salle à manger lumineuse, une cuisine, une chambre et un WC. À l'étage, 2 chambres, dont une avec salle d'eau et WC, combles aménageables. Sous-sol total. Terrain d'environ 980 m<sup>2</sup>. Classe énergie G, Classe climat G. Coût annuel d'énergie de 5220 à 7130€.\*

468 | 119 | G  
kWh/m<sup>2</sup>.an | kgCO<sub>2</sub>/m<sup>2</sup>.an

SELARL BESSON SUBERT  
et MINASSIAN, Notaires  
**06 72 59 35 82**  
negociation.15029@notaires.fr

### LE VAULMIER 84 800 €

80 000 € + honoraires de négociation : 4 800 €  
soit 6 % charge acquéreur



REF. 15060/1188. Au VAULMIER, au coeur de la vallée du Mars, grange à rénover, vue à couper le souffle. A proximité des sites du Puy-Mary et du col d'Aulac. Terrain d'environ 680 m<sup>2</sup>. HORS DPE

DPE  
exempté

SCP B. CHAVIGNIER & L. MICHEL  
CHAVIGNIER - **07 86 35 62 99**  
fenies.chavignier@notaires.fr

# RÉSIDENCE ORLHAC

RESIDENCES & SERVICES

AURILLAC

*Découvrez la résidence qui va changer votre quotidien*

**BIEN INSTALLÉ... ET BIEN ENTOURÉ**



Pour plus d'informations sur les différents séjours, hébergements et activités proposés

**N'HÉSITEZ PAS À NOUS CONTACTER ☎ 04 71 63 41 54**

Résidence Services ORLHAC • 53 bd Jean Jaurès 15000 AURILLAC • [www.nahoma.fr/orlhac/](http://www.nahoma.fr/orlhac/)







**MURAT 44 000 €** (honoraires de négociation charge vendeur)



RÉF. FG/2315. Murat, centre-ville, immeuble comprenant un local commercial au rez-de-chaussée, 1 appartement de type F1 au 1er étage, 1 appartement de type T3 en duplex au second; Des travaux de toiture et charpente sont à prévoir. Coût annuel d'énergie de 3800 à 5142€ - année réf. 2021.\*

**522 17**   
WWh/m².an kgCO2/m².an  
GMT, notaires associés  
**04 71 43 81 31**  
immo@gmt.notaires.fr

**ST FLOUR 111 300 €**  
105 000 € + honoraires de négociation : 6 300 €  
soit 6 % charge acquéreur



RÉF. 15046-12. Loués, superficie de 250m², composé, d'une pâtisserie en rez-de-chaussée, un appartement au dessus sur deux niveaux et un second immeuble servant de labo pour la pâtisserie. L'intégralité des biens sont à rafraîchir. Gaz de ville. 1000 euros/mois. Coût annuel d'énergie de 4220 à 5760€ - année réf. 2021.\*

**571 118**   
WWh/m².an kgCO2/m².an  
SAS VAISSADE-MAZAURIC-  
de BEAUVAL NOTAIRES  
**06 30 45 48 70**  
blandine.dreyfus.15046@notaires.fr

**ST FLOUR 190 800 €**  
180 000 € + honoraires de négociation : 10 800 €  
soit 6 % charge acquéreur



RÉF. 15046-6. Immeuble Saint-Flour. 8 appartements entièrement à rénover dont 2 loués pour un montant total de 726 euros par mois. Trois niveaux avec cage d'escalier commune. 5 caves. Travaux de rénovation à prévoir, électricité, chauffage, menuiseries, isolations. Coût annuel d'énergie de 20810 à 28190€ - année réf. 2021.\*

**825 36**   
WWh/m².an kgCO2/m².an  
SAS VAISSADE-MAZAURIC-  
de BEAUVAL NOTAIRES - **06 30 45 48 70**  
blandine.dreyfus.15046@notaires.fr

**ST FLOUR 477 000 €**  
450 000 € + honoraires de négociation : 27 000 €  
soit 6 % charge acquéreur



RÉF. 044/1134. En plein cœur du centre historique, ville haute. Un immeuble de rapport en très bon état composé de : - Au sous-sol : cave en 3 parties avec une chaudière fioul, buanderie, espace stockage ; - Au RDC : un local commercial avec réserve d'environ 150 m² actuellement loué ; - En rez-de-jardin : un appartement comprenant cuisine équipée et aménagée ouverte sur séjour avec terrasse sur laquelle se trouve une dépendance à usage de cuisine d'été ; - Au 1er étage : palier, salon / bureau donnant sur une grande terrasse, salle d'eau / WC, 2 chambres dont une avec placards ; - Au 2ème étage : 2 T1 avec balcons (côté façade et côté cour intérieure), et 1 studio ; - Au 3ème étage : 2 T1 dont un avec balcon (côté façade) et 1 studio avec balcon (côté cour intérieure) ; - Combles au-dessus. Tous les appartements sont meublés, avec coin kitchenette. Revenus locaux mensuels d'environ 3.500,00 € / mois. Coût annuel d'énergie de 7840 à 10650€ - année réf. 2021.\*

**375 28**   
WWh/m².an kgCO2/m².an  
Me C. BESSE-SABATIER  
**04 71 60 13 34**  
bsc.cantal@15044.notaires.fr

## BIENS AGRICOLES

**CHAUDS AIGUES 19 080 €** (honoraires de négociation charge vendeur)



RÉF. 1000737. Vente de parcelles en nature de jardin et pré sur 3 paliers non viabilisées  
DPE  
exempté  
Me J. LLAURENS - **04 71 23 51 12**  
onca.15050@notaires.fr

## TERRAINS À BÂTIR

**ANGLARDS DE ST FLOUR 33 300 €**  
31 300 € + honoraires de négociation : 2 000 €  
soit 6,39 % charge acquéreur



RÉF. 15046-11. Terrain à bâtir à vendre Anglards-de-Saint-Flour dans le Cantal (15). Superficie de 1305m² à quelques minutes de Saint-Flour. Pas d'assainissement collectif.

SAS VAISSADE-MAZAURIC-  
de BEAUVAL NOTAIRES  
**06 30 45 48 70**  
blandine.dreyfus.15046@notaires.fr

**CHAUDS AIGUES 63 600 €**  
60 000 € + honoraires de négociation : 3 600 €  
soit 6 % charge acquéreur



RÉF. 15046-4. Terrain à bâtir sur la commune de Chauds-Aigues dans le Cantal (15110). Ce terrain est situé dans une zone artisanale. idéal pour un projet professionnel avec la construction d'un bâtiment et d'une maison d'habitation. viabilisé.

SAS VAISSADE-MAZAURIC-  
de BEAUVAL NOTAIRES  
**06 30 45 48 70**  
blandine.dreyfus.15046@notaires.fr

**ST FLOUR 32 000 €**  
30 000 € + honoraires de négociation : 2 000 €  
soit 6,67 % charge acquéreur



RÉF. 15046-26. Terrain constructible dans Saint-Flour, d'une superficie de 1479m².

SAS VAISSADE-MAZAURIC-  
de BEAUVAL NOTAIRES  
**06 30 45 48 70**  
blandine.dreyfus.15046@notaires.fr

**VILLEDIEU 33 €** (honoraires de négociation charge vendeur)



RÉF. 044/1224. Dans lieu dit de la commune. Une surface de terrain à bâtir d'environ 2.000 m² à prendre sur une parcelle d'une surface totale de 03 ha 09 a 50 ca. CUB pour 2 maisons d'habitation positif. Réseaux à proximité. Vue dégagée sur la Margeride. Prix : 32,50 € / m².

Me C. BESSE-SABATIER  
**04 71 60 13 34**  
bsc.cantal@15044.notaires.fr

## DIVERS

**MURAT 53 000 €**  
50 000 € + honoraires de négociation : 3 000 €  
soit 6 % charge acquéreur



RÉF. 15046-37. Fonds de commerce Murat. Un magasin de vêtements implanté depuis de nombreuses années composé d'un espace vente de 47m² et d'un sous sol de 42m² servant de réserve. L'électricité a été entièrement refaite il y a un an ainsi que la chaudière au gaz de ville, la vitrine et le store. Loyer 600 euros HC.

SAS VAISSADE-MAZAURIC-  
de BEAUVAL NOTAIRES  
**06 30 45 48 70**  
blandine.dreyfus.15046@notaires.fr

**ST FLOUR 127 200 €**  
120 000 € + honoraires de négociation : 7 200 €  
soit 6 % charge acquéreur



RÉF. 15046-7. Proche du centre ville, écoles et hôpital, ce bar restaurant se compose d'une salle de 50 couverts avec bar et FDJ. Une terrasse de 30 couverts, et une cuisine équipée. Une cave pour le stockage. Différents contrats en cours.

SAS VAISSADE-MAZAURIC-  
de BEAUVAL NOTAIRES  
**06 30 45 48 70**  
blandine.dreyfus.15046@notaires.fr

## 12 AVEYRON

### MAISONS

**ARGENCES EN AUBRAC 520 000 €**  
500 000 € + honoraires de négociation : 20 000 €  
soit 4 % charge acquéreur



RÉF. 059/1494. ARGENCES EN AUBRAC, Belle Propriété en pierre avec ses deux tourelles - Venez découvrir cette magnifique propriété avec une belle grange attenante. RDC : salon, cuisine, bur, buand, 3 caves (130m²). Au 1er : 4 ch et 2 sdb (100m²). Granges et dépendances

**206 37**   
WWh/m².an kgCO2/m².an  
SCP NOTAIRES REPUBLIQUE - Mes  
BOYER, RIVIERE-LAVERGNE, ALRIVIE-  
VANTAL et LADOUX - **06 27 50 72 57**  
stephanie.tierle.15059@notaires.fr

**LIVINHAC LE HAUT 233 200 €**  
220 000 € + honoraires de négociation : 13 200 €  
soit 6 % charge acquéreur



RÉF. 059/1552. LIVINHAC LE HAUT, Jolie Maison - Venez découvrir cette magnifique maison construite en brique en 2009 sur un terrain de 547 m² clôturé et arboré, d'environ 104m² habitables. Coût annuel d'énergie de 1200 à 1300€ - année réf. 2021.\*

**105 4**   
WWh/m².an kgCO2/m².an  
SCP NOTAIRES REPUBLIQUE - Mes  
BOYER, RIVIERE-LAVERGNE, ALRIVIE-  
VANTAL et LADOUX - **06 27 50 72 57**  
stephanie.tierle.15059@notaires.fr

## 43 HAUTE-LOIRE

### MAISONS

**ST ETIENNE SUR BLESLE 29 000 €**  
27 000 € + honoraires de négociation : 2 000 €  
soit 7,41 % charge acquéreur



Maison à vendre Saint-Étienne-sur-Blesle en Haute-Loire (43). D'une superficie de 65m², entièrement à rénover elle se compose d'une pièce de vie, une salle d'eau et deux chambres. Pas de présence d'isolation, pas de système de chauffage.

DPE  
exempté  
SAS VAISSADE-MAZAURIC-  
de BEAUVAL NOTAIRES - **06 30 45 48 70**  
blandine.dreyfus.15046@notaires.fr

**reduc  
avenue  
.com**

**bons de réduction  
& codes promo**



Parce que la vie ne doit  
jamais s'arrêter, faites un

# . LEGS à la LIGUE

Donner et transmettre à  
la Ligue, c'est continuer de  
se battre pour les personnes  
malades et contre le cancer.



Avec 1 100 nouveaux cas détectés chaque jour et 150 000 décès par an, le cancer est la première cause de mortalité en France. En transmettant tout ou partie de votre patrimoine, vous donnez à la Ligue la possibilité de poursuivre son combat quotidien contre la maladie. Grâce à vous, l'association, premier financeur indépendant de la recherche contre le cancer en France, réalise des actions de prévention et de promotion des dépistages, aide les malades et leurs proches et défend leurs droits auprès des pouvoirs publics et des parties prenantes.

**Pour tout renseignement, contactez Céline Ponchel-Pouvreau, Directrice des Libéralités :**  
01 53 55 25 03 - [legs@ligue-cancer.net](mailto:legs@ligue-cancer.net)